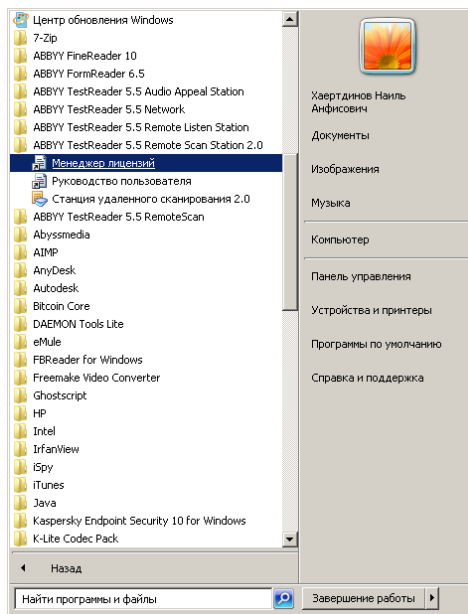
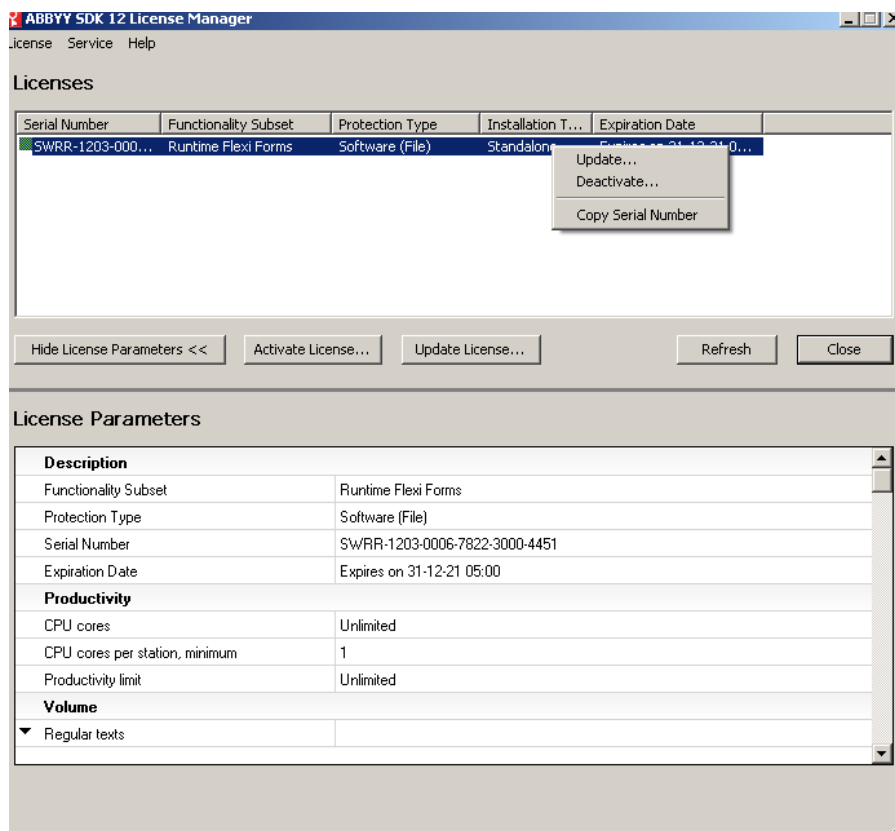


Руководство пользователя станции удаленного сканирования 2.0

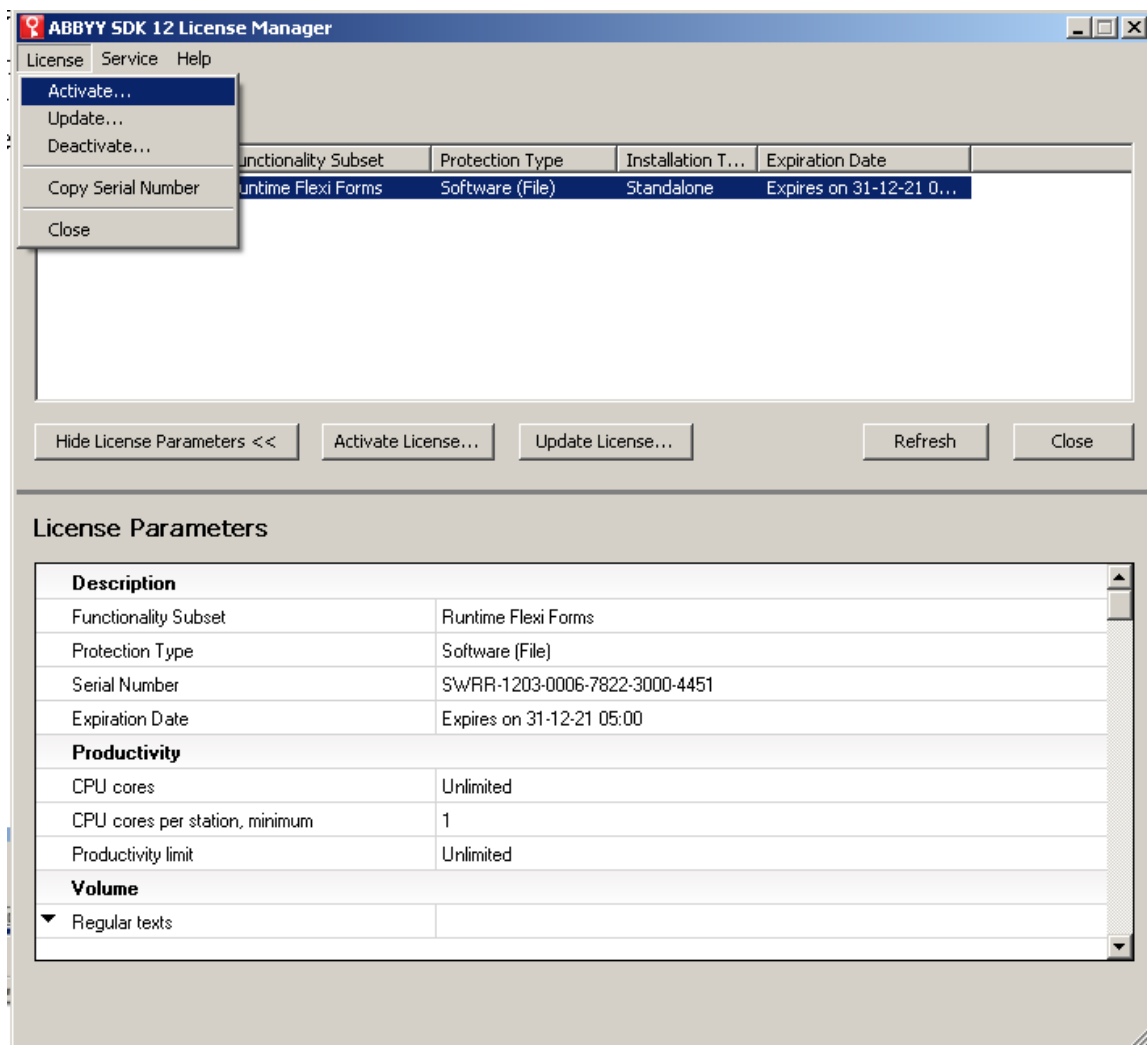
В каждом ОУ может быть активирована только одна станция, при необходимости использования данной станции на втором ПК необходимо на первом лицензию деактивировать в менеджере лицензий и активировать на втором



На ПК 1 деактивировать



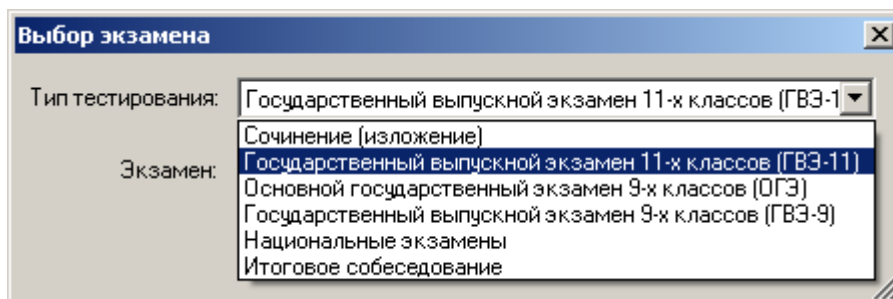
На ПК 2 активировать



Использование станции.

Станция можно использовать для сканирования бланков со всех экзаменов на одном ПК (ОГЭ, ГВЭ, собеседование, сочинение).

1. При запуске необходимо выбрать какой экзамен будете сканировать



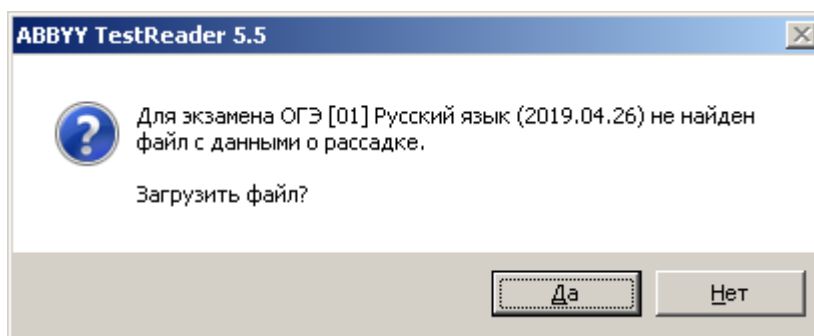
2. Выбираете экзамен и дату экзамена, необходимо обратить внимание на то, что иностранные экзамены делятся на устный и письменный, соответственно сканировать тоже необходимо отдельно.

Например,

«Английский язык» – письменный (сканируем БО1, БО2, ДБО2, ведомости 13-02, 18-маш).

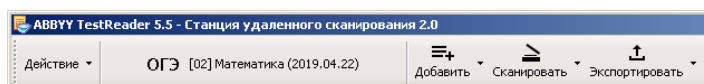
«Английский устный» - устный (сканируем БО1, ведомости 13-02, 18-маш). При этом станция будет писать о том, что баланс бланков нарушен, данное сообщение игнорировать.

3. После выбора экзамена станция предлагает загрузить файл с данными о рассадке, загружаем при наличии. При этом файл с рассадкой один и на пункт ОГЭ и на пункт ГВЭ. В станцию загрузятся только данные о выбранном экзамене в п.1.



3.1. При наличии данного файла указываете на него и станция автоматически подгрузит все назначенные аудитории с распределенными туда участниками.

3.2. Если данного файла нет то необходимо нажать «нет» и самостоятельно создать ППЭ и аудитории в данном ППЭ, нажав кнопку «Добавить»



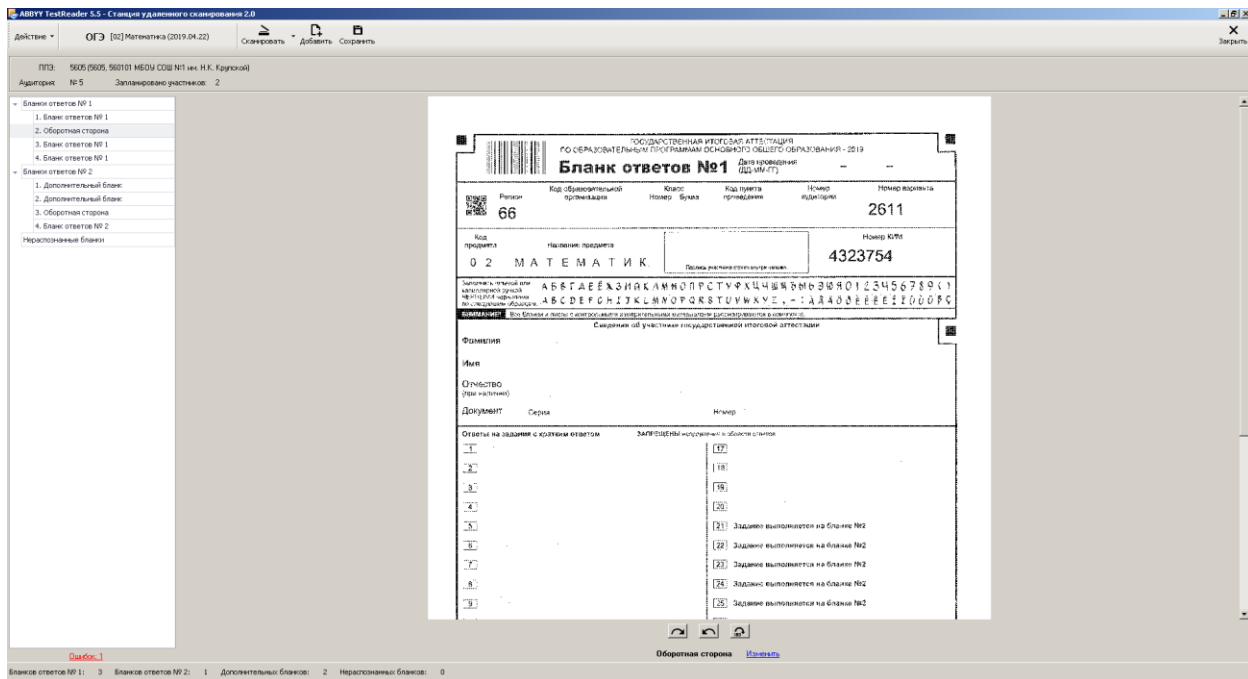
Вписываете номер и название ППЭ

4. После добавления ППЭ и всех аудиторий начинаем сканирование (сканер необходимо настроить и включить до запуска программы). Нажимаем «Сканировать»

ППЭ / Аудитория	Ведомости 13-02/03	Акты ППЭ-18	Ненашиночитаемые... ведомости	Бланки № 1	Бланки № 2	Дополнительные бланки	Запланировано участников	Экспортировано
ППЭ 5605 (5605, 560101 МБОУ СОШ №1 и...)	0	0	0	0	0	0	251	Нет
Аудитория 5				0	0	0	2	Нет
Аудитория 6				0	0	0	15	Нет
Аудитория 8				0	0	0	15	Нет
Аудитория 10				0	0	0	9	Нет
Аудитория 14				0	0	0	15	Нет
Аудитория 15				0	0	0	15	Нет
Аудитория 16				0	0	0	15	Нет
Аудитория 17				0	0	0	15	Нет
Аудитория 19				0	0	0	15	Нет
Аудитория 20				0	0	0	15	Нет
Аудитория 22				0	0	0	15	Нет
Аудитория 23				0	0	0	15	Нет
Аудитория 24				0	0	0	15	Нет
Аудитория 25				0	0	0	15	Нет
Аудитория 26				0	0	0	15	Нет
Аудитория 46				0	0	0	15	Нет
Аудитория 47				0	0	0	15	Нет
Аудитория 48				0	0	0	15	Нет

5. Выбираем ППЭ и аудиторию и сканируем

5.1. Сканируем все бланки. Сканирование – формат А4, 300 DPI, одностороннее и ОГЭ и ГВЭ



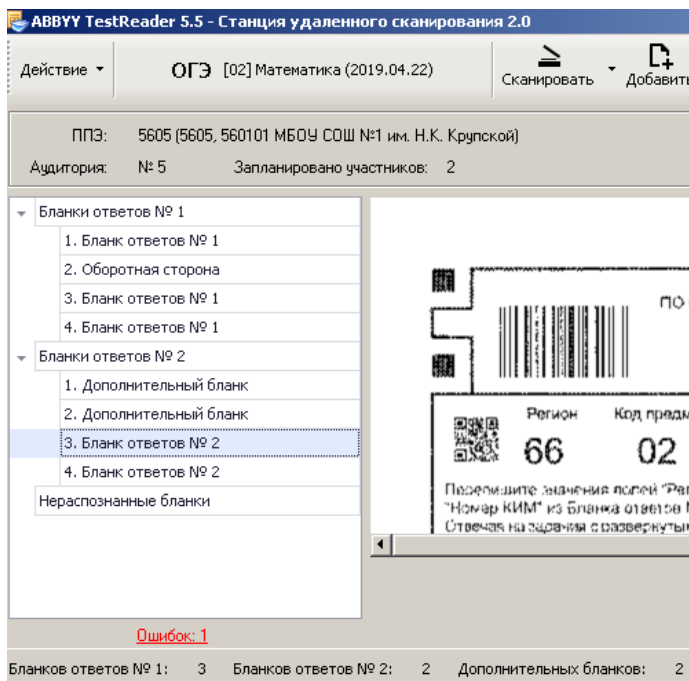
По завершению сканирования все бланки должны автоматически распознаться и находиться в соответствующем разделе.

Бланки ответов №1 – должны быть только БО1, оборотных сторон быть не должно

Бланки ответов №2 – БО1 и БО2, оборотных сторон быть не должно

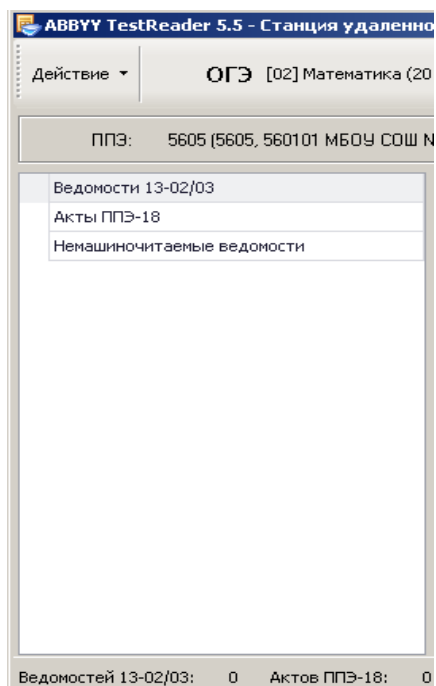
Нераспознанные бланки – д.б. 0, если они есть, то только эти бланки необходимо пересканировать

В нижней части строка «ошибки» должна отсутствовать



По завершении сканирования нажимаем сохранить и повторяем эти же действия со всеми аудиториями.

5.2. После завершения сканирования аудиторий сканируем формы



Не машиночитаемых форм должно быть – 0, остальных по фактическому кол-ву листов. Нажимаем сохранить.

ППЭ / Аудитория	Ведомости 13-02/03	Акты ППЭ-18	Немашиночитаемые ведомости	Бланки № 1	Бланки № 2	Дополнительные бланки	Запланировано участников	Экспортировано
PPЭ 5605 (5605, 560101 МБОУ СОШ №1 н...	0	0	0	3	2	2	251	Нет
Аудитория 5				3	2	2	2	Нет
Аудитория 6				0	0	0	15	Нет
Аудитория 8				0	0	0	15	Нет
Аудитория 10				0	0	0	9	Нет
Аудитория 14				0	0	0	15	Нет
Аудитория 15				0	0	0	15	Нет
Аудитория 16				0	0	0	15	Нет
Аудитория 17				0	0	0	15	Нет
Аудитория 19				0	0	0	15	Нет
Аудитория 20				0	0	0	15	Нет
Аудитория 22				0	0	0	15	Нет
Аудитория 23				0	0	0	15	Нет
Аудитория 24				0	0	0	15	Нет
Аудитория 25				0	0	0	15	Нет
Аудитория 26				0	0	0	15	Нет
Аудитория 46				0	0	0	15	Нет
Аудитория 47				0	0	0	15	Нет
Аудитория 48				0	0	0	15	Нет

Сверяем фактическое кол-во бланков и форм с отсканированным количеством, если все совпадает приступаем к экспорту.

6. Экспортировать все пакеты в РЦОИ

The screenshot shows the ABBYY TestReader 5.5 interface. At the top, there is a menu bar with options: Действие, ОГЭ [02] Математика (2019.04.22), Добавить, Сканировать, and Экспортировать. The 'Экспортировать' menu is open, showing two options: 'Экспортировать выбранные пакеты в РЦОИ' and 'Экспортировать все пакеты в РЦОИ'. Below the menu is a table with the following columns: ППЭ / Аудитория, Ведомости 13-02/03, Акты ППЭ-18, Немашиночитаемые ведомости, (blank), (blank), (blank), (blank), Запланировано участников, and Экспортировано. The table contains data for various auditoriums, with the first row (ППЭ 5605) having 0 in the first three columns, 3 in the fourth, 2 in the fifth, 2 in the sixth, 251 in the eighth, and 'Нет' in the ninth.

ППЭ / Аудитория	Ведомости 13-02/03	Акты ППЭ-18	Немашиночитаемые ведомости					Запланировано участников	Экспортировано
ППЭ 5605 (5605, 560101 МБОУ СОШ №1 и ...)	0	0	0	3	2	2		251	Нет
Аудитория 5				3	2	2		2	Нет
Аудитория 6				0	0	0		15	Нет
Аудитория 8				0	0	0		15	Нет
Аудитория 10				0	0	0		9	Нет
Аудитория 14				0	0	0		15	Нет
Аудитория 15				0	0	0		15	Нет
Аудитория 16				0	0	0		15	Нет
Аудитория 17				0	0	0		15	Нет
Аудитория 19				0	0	0		15	Нет
Аудитория 20				0	0	0		15	Нет
Аудитория 22				0	0	0		15	Нет
Аудитория 23				0	0	0		15	Нет
Аудитория 24				0	0	0		15	Нет
Аудитория 25				0	0	0		15	Нет
Аудитория 26				0	0	0		15	Нет
Аудитория 46				0	0	0		15	Нет
Аудитория 47				0	0	0		15	Нет
Аудитория 48				0	0	0		15	Нет

После экспорта в папке должны быть созданы файлы с расширением *.trb

OGE_5605_0026_22.04.2019_02_1.trb – Бланки ответов №1 (кол-во этих файлов должно быть равно кол-ву аудиторий).

OGE_5605_0026_22.04.2019_02_2.trb – БО2 и ДБО2 (кол-во этих файлов должно быть равно кол-ву аудиторий).

OGE_5605_7777_22.04.2019_02_V.trb – ведомости 13-02, 18маш - один файл на весь ППЭ.

где

5605- номер ППЭ

0026 – номер аудитории

22.04.2019 – дата экзамена

02 - код предмета

Т.е кол-во файлов вычисляется и должно быть равно:

«кол-во аудиторий»*2+1

Если в ППЭ кроме проведения ОГЭ организован пункт ГВЭ, то необходимо после экспорта файлов ОГЭ, начать сканирование ГВЭ.

7. Меню «действие» - «выбрать экзамен»

Тип тестирования – государственный выпускной экзамен 9-х классов.

Экзамен – предмет и дату.

Повторить действия 4-6 (кроме сканирования ведомостей их в ГВЭ нет)

После экспорта в папке будут созданы файлы:

GVE9_8223_0001_22.02.2019_52_R.trb – бланки регистрации

GVE9_8223_0001_22.02.2019_52_2.trb – БО2 и ДБО2

8223- номер ППЭ

0001 – номер аудитории

22.02.2019 – дата экзамена

52 - код предмета

Т.е кол-во файлов вычисляется и должно быть равно:

«кол-во аудиторий»*2

8. Полученные файлы не архивируя отправляем по ЗКС.

9. Если по итогам сверки есть необходимость пересканировать бланки или ведомости (не совпадает количество или исправление в ведомости 13-02 и др.), то отправлять их по ЗКС возможно только после того, как уже загруженные перейдут в статус забракованные.